

Τάσεις και όψεις της τιμωρητικότητας του κοινού στην Ελλάδα και στην Ευρώπη: ευρήματα από την Ευρωπαϊκή Κοινωνική Έρευνα 2010*

της Δρ. Αναστασίας Χαλκιά
Κοινωνιολόγου-Εγκληματολόγου

I. Εισαγωγικά περί τιμωρητικότητας του κοινού

Η διερεύνηση της έννοιας της τιμωρητικότητας του κοινού σε θεωρητικό και εμπειρικό επίπεδο, ενώ διαθέτει μακρά παράδοση στη διεθνή βιβλιογραφία, στην Ελλάδα είναι σχετικά πρόσφατη, δεδομένου ότι έως τώρα έχει διενεργηθεί μία έρευνα¹ στην περιοχή της πρωτεύουσας με επιστημονικά υπευθύνους την Καθηγήτρια του Τμήματος Κοινωνιολογίας του Παντείου Πανεπιστημίου Χρ. Ζαραφονίτου και τον Καθηγητή της Νομικής Σχολής του Πανεπιστημίου Αθηνών Ν.Κουράκη και άλλη μία στο πλαίσιο εκπόνησης διδακτορικής διατριβής από τη γράφουσα.² Η Καθηγήτρια Χρ. Ζαραφονίτου είναι εκείνη η οποία και καθιέρωσε στην ελληνική τον όρο *τιμωρητικότητα*. Ο όρος συμπεριελήφθη πρώτη φορά στο άρθρο «Οι (ανα)παραστάσεις του κοινού για το εγκληματικό φαινόμενο», στο *Αφιέρωμα στη μνήμη Η.Δασκαλάκη* (1991).³

Ως τιμωρητικός αναφέρεται αυτός που έχει την τάση προς εκδίκηση, τιμωρία με αντίθετό του, τον «συγγνωμονικό».⁴ Χαρακτηριστικό είναι, επίσης, πως ο Αριστοτέλης αναφέρει ότι η τιμωρία προέρχεται από το θυμό και την οργή που

* Θα ήθελα να ευχαριστήσω ιδιαίτερα τη Διευθύντρια Ερευνών Δρ Ιωάννα Τσίγκανου του Εθνικού Κέντρου Κοινωνικών Ερευνών και Εθνική Συντονίστρια του 5^{ου} Γύρου της ΕΚΕ για τη δυνατότητα παρακολούθησης του σεμιναρίου: «Εμπειρική Κοινωνική Έρευνα: μεθοδολογικές πτυχές και δυνατότητες ανάλυσης που προσφέρει η Ευρωπαϊκή Κοινωνική Έρευνα (ESS)» και την ευκαιρία που μου έδωσε, μαζί με τους συνεργάτες της, να εξοικειωθώ με τα ερευνητικά δεδομένα της ΕΚΕ.

¹Βλ. Ζαραφονίτου, Χρ., Κουράκης Ν.Ε (επιστ. επιμ.) & Συνεργάτες (2009) *(Αν)ασφάλεια, τιμωρητικότητα και αντεγκληματική πολιτική*, Αντ. Ν.Σάκκουλα, Εργαστήριο Ποινικών και Εγκληματολογικών Ερευνών, τόμ. 18, Αθήνα-Κομοτηνή και της ΙΔΙΑΣ: *Τιμωρητικότητα: σύγχρονες τάσεις, διαστάσεις και εγκληματολογικοί προβληματισμοί*, Νομική Βιβλιοθήκη, Αθήνα, 2008, «Κοινωνικές αντιλήψεις για την ποινική δικαιοσύνη και τιμωρητικότητα», στο *Ποινικές επιστήμες, θεωρία και πράξη, προσφορά τιμής στην Άννα Ψαρούδα-Μπενάκη*, Αντ.Ν.Σάκκουλα, Αθήνα-Κομοτηνή, 2008, σ. 1215-1230, «Τιμωρητικότητα: ανασφάλεια και κοσμοθεωρία», στον *Τιμητικό τόμο για τον Ιάκωβο Φαρσεδάκη, Η σύγχρονη εγκληματικότητα, η αντιμετώπισή της και η Επιστήμη της Εγκληματολογίας*, Νομική Βιβλιοθήκη, Αθήνα, 2011β, Τ. ΙΙ, σ. 1823-1836, “Punitiveness, fear of crime and social views”, στο Kury, H., Shea, E. (eds) *Punitivity. International developments*, Vol. 2: Insecurity and punitiveness. Bochum: Universitätsverlag Dr. Brockmeyer, 2011, σ. 269-294.

² Χαλκιά Α. (2012) *Η τιμωρητικότητα του κοινού σε περιοχές με διαβάθμιση εγκληματικότητας στην Αθήνα και οι στάσεις του απέναντι στην αντεγκληματική πολιτική*, Αθήνα (αδημοσίευτη διδακτορική διατριβή με επιβλέποντα τον Ομότιμο Καθηγητή του Παντείου Πανεπιστημίου Ιάκωβο Φαρσεδάκη).

³ Βλ. Ζαραφονίτου, Χρ. (1991) «Οι (ανα)παραστάσεις του κοινού για το εγκληματικό φαινόμενο», στο *Αφιέρωμα για τη Μνήμη του Ηλία Δασκαλάκη*, Πάντειο Πανεπιστήμιο, Αθήνα, σ. 201-217:215.

⁴ Δημητράκος, Δ. (1964) *Μέγα λεξικόν όλης της ελληνικής γλώσσας*, τόμ. 14, Χ. Τεγόπουλος-Β. Ασημακόπουλος, Αθήνα, σ. 7212-13.

προκλήθηκαν από την πράξη («δια θυμόν δε και οργήν τα τιμωρητικά», Αριστλ. Ρητ. 1368b, 12).⁵

Η κοινωνική αντίδραση απέναντι στο έγκλημα και ειδικότερα η επιβολή ποινικών κυρώσεων (τιμωρία του δράστη), ενταγμένη στο πλαίσιο ενός κράτους δικαίου και σύμφωνη με τις αρχές του νομικού μας πολιτισμού και τα Δικαιώματα του Ανθρώπου, καθίσταται κοινωνικά αποδεκτή και αναγκαία ως προς τη συμβολή της στην εύρυθμη λειτουργία της κοινωνίας. Η ένταση της αντίδρασης, όμως, πάνω από ένα «όριο» είναι που καθορίζει τη μετάβασή της σε ένα άλλο επίπεδο· αυτό της τιμωρητικότητας. Βασική αρχή, προκειμένου να βρεθεί το σημείο τομής ή η *ειδοποιός διαφορά* μεταξύ τιμωρίας και τιμωρητικότητας είναι η απαγόρευση της υπερβολής, η οποία αναλύεται περαιτέρω σε δύο άλλες αρχές: την αρχή της αναγκαιότητας και την αρχή της αναλογικότητας.⁶ Υπό αυτό το πρίσμα, *η τιμωρητικότητα του κοινού υποδηλώνει την υπέρβαση του κανόνα και την απαίτηση για συνεχή αύξηση και αυστηροποίηση των μέτρων αναφορικά με την αντιμετώπιση του εγκλήματος, ακυρώνοντας τη σπουδαιότητα της αναγκαίας, κατάλληλης και ελάχιστης ποινής που αποτελεί κατάκτηση του νομικού μας πολιτισμού στο πλαίσιο της οριοθέτησης των ανθρωπίνων δικαιωμάτων.*

Ο M.Killias διακρίνει την τιμωρητικότητα σε «υποκειμενική» και «αντικειμενική», με την πρώτη να αφορά το μικροκοινωνιολογικό επίπεδο και τη δεύτερη το μακροκοινωνιολογικό.⁷ Η «υποκειμενική» τιμωρητικότητα αφορά «*την εκφρασμένη επιθυμία[...]* οι ποινές και απαντήσεις στο έγκλημα, κυρίως από την πλευρά της αστυνομίας να γίνουν αυστηρότερες»⁸ και η «αντικειμενική» αναφέρεται «*στην αυστηρότητα των ποινών που μια κοινωνία επιβάλλει στους καταδικασθέντες*».⁹ Κατ' αναλογία με την ανωτέρω διάκριση, η τιμωρητικότητα μπορεί να διαχωριστεί σε «*επίσημη*» και «*άτυπη*». Η *επίσημη τιμωρητικότητα* αφορά το σύνολο των τιμωρητικών θεσμοθετημένων μέτρων (θεσμικό πλαίσιο) για την αντιμετώπιση της παρέκκλισης και του εγκλήματος και η *άτυπη τιμωρητικότητα* τις τιμωρητικές στάσεις των πολιτών απέναντι στην αντιμετώπιση της παρέκκλισης και του εγκλήματος.

Μεταξύ της επίσημης και της άτυπης τιμωρητικότητας διαπιστώνεται αλληλεπίδραση και διαρκής ανατροφοδότηση συμβολικού και νομιμοποιητικού χαρακτήρα. Και οι δύο μορφές, επίσης, προϋποθέτουν έναν ορισμό του εγκλήματος, ο οποίος, ιδίως στην περίπτωση της επίσημης τιμωρητικότητας, ταυτίζεται με το νομικό ορισμό.¹⁰ Κατ' ουσίαν, η επίσημη τιμωρητικότητα προσδιορίζεται από τον ποινικό νόμο, την προβλεπόμενη κύρωση και τις δικαστικές αποφάσεις και η άτυπη βρίσκεται σε διαρκή αλληλεπίδραση μαζί τους. Από την άλλη πλευρά, η επίσημη τιμωρητικότητα επηρεάζει την άτυπη σε σημαντικό βαθμό, ειδικότερα π.χ. ως προς

⁵ Στο ίδιο.

⁶ Κουράκης, Ν. (2008⁴) *Θεωρίες της ποινής. Μια εισαγωγή*, Σάκκουλα, Αθήνα-Θεσσαλονίκη, σ. 37-39.

⁷ Killias, M. (2001) *Precis de Criminologie*, Staempfli Eds, SA Berne, σ. 399, όπως αναφέρεται στο Ζαραφονίτου, Χρ. (2008) *Τιμωρητικότητα*, ό.π., σ. 22.

⁸ Στο ίδιο.

⁹ Στο ίδιο.

¹⁰ Για την επικυριαρχία του νομικού ορισμού του εγκλήματος τόσο στην Εγκληματολογία ως επιστήμη όσο και στην οργάνωση και άσκηση της αντεγκληματικής πολιτικής έχει ασκηθεί έντονη κριτική, η οποία έχει αποδώσει γόνιμες και νέες θεωρητικές τοποθετήσεις και, εν μέρει, έχει μεταβάλει σημαντικά τη μέχρι προσφάτως θεώρηση εγκληματικών συμπεριφορών και δράσεων που βρίσκονταν στις παρυφές του εγκληματολογικού, νομικού αλλά και κοινωνικο-πολιτικού ενδιαφέροντος, όπως το κρατικό έγκλημα, το περιβαλλοντικό έγκλημα, το επιχειρησιακό, η γενοκτονία, η ενδο-οικογενειακή βία κ.ά.

τις εναλλακτικές μορφές αντιμετώπισης του εγκλήματος, τις οποίες δυσκολεύονται να εμπιστευτούν οι πολίτες, όταν το κράτος δεν τις υιοθετεί εμπράκτως στην επίσημη ατζέντα του, και, συνεπώς, οι στάσεις απέναντί τους παραμένουν επιφυλακτικές. Γενικότερα, οι 'ποινικές παραδόσεις' μιας χώρας συναρτώνται με τις στάσεις απέναντι στην τιμωρία.¹¹

Η προσπάθεια της ερευνητικής αποτύπωσης των στάσεων των πολιτών απέναντι στην τιμωρία είναι ιδιαίτερα σημαντική, διότι επιτελούν συγκεκριμένες κοινωνικές λειτουργίες και ενέχουν σημαντική πολιτική και πολιτισμική σημασία. Για να χαρακτηριστεί μια πράξη ως έγκλημα, σύμφωνα με τη δεύτερη (ψυχοκοινωνική) προϋπόθεση που θέτει ο Pinatel, θα πρέπει να θεωρείται από την πλειονότητα των κοινωνιών ως τέτοιο και, συνεπώς, σύμφωνα με τον Ιάκ.Φαρσεδάκη, «σε μια δημοκρατική κοινωνία, είναι αναγκαία η διεξαγωγή ερευνών στάσεων του πληθυσμού».¹² Οι στάσεις, επομένως, διαθέτουν κοινωνική βαρύτητα, όπως οι θεσμοθετημένοι τρόποι που επιλέγει η κοινωνία σε συγκεκριμένο τόπο και χρόνο για να αντιμετωπίσει το έγκλημα και να τιμωρήσει τους δράστες. Αξίζει να αναφέρει κανείς τον οιονεί ορισμό του πολίτη από τον Αριστοτέλη ως εκείνου που μετέχει στην εξουσία και στην απονομή δικαιοσύνης.¹³ Οι στάσεις απέναντι στην τιμωρία αλλά και η συμμετοχή των πολιτών στην αντιμετώπιση του εγκλήματος συνιστούν συνθήκη που ορίζει τόσο τη σχέση τους με την πολιτική όσο και τη σχέση τους με το δίκαιο.¹⁴ Με αυτό τον τρόπο το δίκαιο και η πολιτική αποτελούν έννοιες που συνδέονται όχι μόνο με την επίσημη τιμωρητικότητα αλλά και με την άτυπη, καθιστώντας τον πολίτη ως τον «σημαντικό άλλο» στην οργάνωση των απαντήσεων απέναντι στο έγκλημα.

II. Εμπειρικές μελέτες στάσεων απέναντι στην τιμωρία

Η διερεύνηση των στάσεων απέναντι στην τιμωρία σε διακρατικό/διεθνικό επίπεδο επιχειρήθηκε αρχικά από την International Crime Victims Survey (ICVS),¹⁵ μέσω της ερώτησης που θεωρείται πλέον κλασική για την εκτίμηση της τιμωρητικότητας του κοινού: «Οι άνθρωποι έχουν διαφορετικές απόψεις για τις ποινές που πρέπει να επιβάλλονται στους παραβάτες. Πάρτε για παράδειγμα την περίπτωση ενός 21 χρόνου που βρέθηκε δεύτερη φορά ένοχος για διάρρηξη σπιτιού. Αυτή τη φορά έκλεψε μία έγχρωμη τηλεόραση. Ποια από τις παρακάτω ποινές θεωρείτε την πιο κατάλληλη για την περίπτωσή του;». Οι επιλογές περιελάμβαναν τις απαντήσεις: 1.«πρόστιμο», 2.«φυλάκιση», 3.«κοινωνικής εργασίας»,¹⁶ 4.«ποινή με αναστολή», 5.«άλλη ποινή».

¹¹ Kury, H., Smarrt, U. (2003) "Attitudes to punishment-International comparisons", στο *Δικαιώματα του Ανθρώπου, έγκλημα, αντεγκληματική πολιτική, Τιμητικός τόμος για την Αλίκη Γιωτοπούλου-Μπρακοπούλου*, τόμ. Α', Νομική Βιβλιοθήκη-Bruyant, Αθήνα, Βρυξέλλες, σ. 721-745.

¹² Φαρσεδάκης, Ιάκ. (2010) «Το αλφάβητο της Εγκληματολογίας», στον *Τιμητικό τόμο Καλλιόπης Δ. Σπινέλλη*, Αντ. Ν. Σάκκουλα, Αθήνα-Κομοτηνή, σ. 401-413, υποσ. 10, σ. 404.

¹³ Όπως αναφέρεται στο Φαρσεδάκης, Ιάκ. (1991) *Η κοινωνική αντίδραση στο έγκλημα και τα όριά της*, Νομική Βιβλιοθήκη, Αθήνα, σ. 15. Στην αρχαία Ελλάδα, επίσης, η εξουσία του πολίτη ήταν πολύ μεγάλη στη λειτουργία της δικαιοσύνης, αφού μπορούσε, εκτός από το να ασκεί δημόσια αγωγή, να δικάζει, να εκδίδει αποφάσεις, να νομοθετεί, να ερμηνεύει τους νόμους, να διώκει, να συλλαμβάνει, να επιβάλει ποινές, στο ίδιο, υποσημ. 3, σ. 17 και σ. 44-45.

¹⁴ Στο ίδιο, σ. 15 και σ. 49.

¹⁵ <http://rechten.uvt.nl/icvs/>

¹⁶ Στην EU ICS (2005) μεταφράζεται ως «κοινωνική υπηρεσία», European Crime and Safety Survey, Final Greek Version, 2005, http://www.europeansafetyobservatory.eu/files/EUICS_qfinalGR.pdf, σ. 1-61:52, στην ΕΚΕ ως «προσφορά κοινωνικών υπηρεσιών», Κύριο Ερωτηματολόγιο (5^{ος} Γύρος, 2011), <http://ess.nsd.uib.no/ess/round5/fieldwork/Greece>, σ.1-63:25.

Οι ερωτώμενοι που επέλεξαν τη φυλάκιση καλούνταν να αναφέρουν τη διάρκειά της. Στη συνέχεια, η European Crime and Safety Survey (EU ICS) 2005 συμπεριέλαβε την ίδια ερώτηση στο ερωτηματολόγιό της.¹⁷ Οι ανωτέρω έρευνες παρέχουν όχι μόνο την αποτύπωση σε εθνικό επίπεδο των στάσεων των πολιτών απέναντι σε κοινωνικά ζητήματα αλλά και τη δυνατότητα σύγκρισής τους ανά χώρα.

Στον 5^ο γύρο, η Ευρωπαϊκή Κοινωνική Έρευνα¹⁸ (στο εξής ΕΚΕ) συμπεριέλαβε την εναλλασσόμενη ενότητα «Εμπιστοσύνη στην αστυνομία και τα δικαστήρια: μία συγκριτική ευρωπαϊκή ανάλυση» που προτάθηκε από ομάδα ακαδημαϊκών και ερευνητών αποτελούμενη από τους J.Jackson, M.Hough, S.Farrall, J.de Keijer & K.Aromaa.¹⁹ Η ενότητα περιλαμβάνει συνολικά 45 ερωτήσεις (D1-D45) που διερευνούν την εμπιστοσύνη προς την αστυνομία και τα δικαστήρια, τη συνεργασία με την αστυνομία και τα δικαστήρια, την επαφή με την αστυνομία, καθώς και τις στάσεις απέναντι την τιμωρία.

Όσον αφορά την ΕΚΕ επισημαίνεται ότι έχει ως «αντικείμενο τις αξίες και τις πολιτικο-κοινωνικές στάσεις και αντιλήψεις που εκφράζουν οι κάτοικοι των ευρωπαϊκών χωρών»²⁰ και ως στόχο «τη συστηματική κατανόηση και ερμηνεία των γοργών μεταβολών που χαρακτηρίζουν αυτές τις στάσεις, προκειμένου ο σχεδιασμός και η εφαρμογή των πολιτικών της ΕΕ να λαμβάνουν υπόψη τις τάσεις που διαμορφώνονται στους κόλπους των πολιτών της [...] μέσω της αυστηρότερης δυνατής συγκριτική προσέγγισης».²¹ Βασική παράμετρος της συνιστά «η αναζήτηση και δημιουργία μιας ενιαίας ερευνητικής υποδομής της οποίας η χρησιμότητα για την ανάπτυξη και την εξέλιξη της έρευνας στις κοινωνικές επιστήμες στην Ευρώπη είναι προφανής, όπως και η συμβολή της στη συγκρότηση ενός ενιαίου χώρου έρευνας».²² Η ΕΚΕ θεμελιώθηκε από τον Sir Roger Jowell, ο οποίος υπήρξε Καθηγητής και Διευθυντής του Κέντρου Συγκριτικών Κοινωνικών Ερευνών του Πανεπιστημίου City στο Λονδίνο και παρέχει τη δυνατότητα ελεύθερης πρόσβασης σε όλους για όλα τα δεδομένα και τα σχετικά αρχεία. Διενεργείται κάθε δύο χρόνια από τον 1ο Γύρο (2002/2003) έως και τον 5ο Γύρο (2010/2011).²³ Το 2005, η ΕΚΕ έλαβε το βραβείο

¹⁷ van Dijk, J., Manchin, R., van Kesteren, J., Hideg, G. (2005) *The burden of crime in the EU. Research report: a comparative analysis of the European Crime and Safety Survey (EU ICS) 2005*, σ. 1-118:85-90.

¹⁸ www.europeansocialsurvey.org

¹⁹ http://www.europeansocialsurvey.org/index.php?option=com_content&view=article&id=231&Itemid=360

²⁰ Μαλούτας, Θ. (2011) «Πρόλογος: η Ευρωπαϊκή Κοινωνική Έρευνα (ΕΚΕ) και η συμμετοχή της Ελλάδας», στο Παπλιάκου, Β., Σταθοπούλου, Θ., Στρατουδάκη, Χ. (επιμ.) *Θεσμοί, αξίες, συμπεριφορές: μελέτη των ευρημάτων της Ευρωπαϊκής Κοινωνικής Έρευνας (2008-2009)*, Εθνικό Κέντρο Κοινωνικών Ερευνών (ΕΚΚΕ), Αθήνα, σ. 15-20:15.

²¹ Μιχελουγιαννάκης, Γ. (2011) «Η ταυτότητα της έρευνας», στο Παπλιάκου, Β., Σταθοπούλου, Θ., Στρατουδάκη, Χ. (επιμ.) *Θεσμοί, αξίες, συμπεριφορές: μελέτη των ευρημάτων της Ευρωπαϊκής Κοινωνικής Έρευνας*, ό.π., σ. 27-32:27.

²² Καφέτζης, Π., Μαλούτας, Θ., Τσίγκανου, Ι. (2007) «Η Ευρωπαϊκή Κοινωνική Έρευνα (ESS) και η ελληνική πραγματικότητα», στο Καφέτζης, Π., Μαλούτας, Θ., Τσίγκανου, Ι. (επιμ.) *Πολιτική, κοινωνία, πολίτες: ανάλυση δεδομένων της Ευρωπαϊκής Κοινωνικής Έρευνας*, Εθνικό Κέντρο Κοινωνικών Ερευνών (ΕΚΚΕ), Αθήνα, σ. 17-25:17-18.

²³ <http://ess.nsd.uib.no/ess/>

Ντεκάρτ, το οποίο συνιστά το κορυφαίο ετήσιο βραβείο της Ευρώπης για την Επιστήμη. Η Ελλάδα έως τώρα έχει συμμετάσχει σε όλους τους γύρους –πλην του 3^{ου} (2006-2007)- με εθνικό συντονιστή το Εθνικό Κέντρο Κοινωνικών Ερευνών (Ινστιτούτο Πολιτικής Κοινωνιολογίας), το οποίο «μέχρι στιγμής έχει λειτουργήσει ως οργανωτής και εγγυητής της ποιότητας των ερευνών πεδίου που έχουν διεξαχθεί για την ΕΚΕ στην Ελλάδα, αναλαμβάνοντας –εκτός των άλλων- την προετοιμασία και την εποπτεία τους. Έχει, επίσης, δραστηριοποιηθεί στην ανάλυση και προβολή των αποτελεσμάτων προηγούμενων γύρων, μέσω εκδηλώσεων, ημερίδων και επιστημονικών δημοσιεύσεων».²⁴

Έρευνες, επίσης, με σκοπό τη διερεύνηση των στάσεων προς την τιμωρία και τη μελέτη κατ' επέκταση της τιμωρητικότητας του κοινού διεξάγονται εδώ και δεκαετίες σε εθνικό επίπεδο σε πολλά κράτη, διεθνώς και στην Ευρώπη. Στην Ελλάδα, η ερώτηση σχετικά με τον 21χρονο διαρρήκτη της ICVS περιλήφθηκε στο ερωτηματολόγιο της πρώτης έρευνας που διενεργήθηκε για την τιμωρητικότητα, το 2006, σε τρεις περιοχές της Αθήνας,²⁵ με επιστ. υπεύθ. την Καθηγήτρια του Τμήματος Κοινωνιολογίας του Παντείου Πανεπιστημίου Χρ. Ζαραφώνιτου και τον Καθηγητή της Νομικής Σχολής του Πανεπιστημίου Αθηνών Ν.Κουράκη.²⁶

III. Τιμωρητικότητα του κοινού: ευρήματα από την ΕΚΕ

A. Ευρώπη

Στο πλαίσιο του 5^{ου} γύρου (έκδοση 2.0) της ΕΚΕ οι δείκτες εκτίμησης της τιμωρητικότητας του κοινού αφορούν τις εξής ερωτήσεις: 1. «Οι άνθρωποι έχουν διαφορετικές απόψεις για τις ποινές που πρέπει να επιβάλλονται στους παραβάτες. Πάρτε για παράδειγμα την περίπτωση ενός 25 χρόνου που βρέθηκε δεύτερη φορά ένοχος για διάρρηξη σπιτιού. Ποια από τις παρακάτω ποινές νομίζετε ότι πρέπει να του επιβληθεί;». Οι επιλογές περιελάμβαναν τις απαντήσεις: «φυλάκιση», «φυλάκιση με αναστολή», «πρόστιμο», «προσφορά κοινωνικών υπηρεσιών», «άλλη ποινή». 2. Οι ερωτώμενοι που επέλεξαν τη φυλάκιση καλούνταν να αναφέρουν τη διάρκειά της (ερώτηση φίλτρου). 3. «Στα άτομα που παραβαίνουν το νόμο πρέπει να επιβάλλονται πολύ αυστηρότερες ποινές από αυτές που επιβάλλονται σήμερα», με απαντήσεις βάσει της 5βάθμιας κλίμακας Likert (συμφωνώ απόλυτα έως διαφωνώ απόλυτα).

Στο πλαίσιο της σύγκρισης των απαντήσεων σε διεθνικό επίπεδο και όσον αφορά την ερώτηση σχετικά με την καταλληλότερη ποινή για τον 25χρονο υπότροπο διαρρήκτη

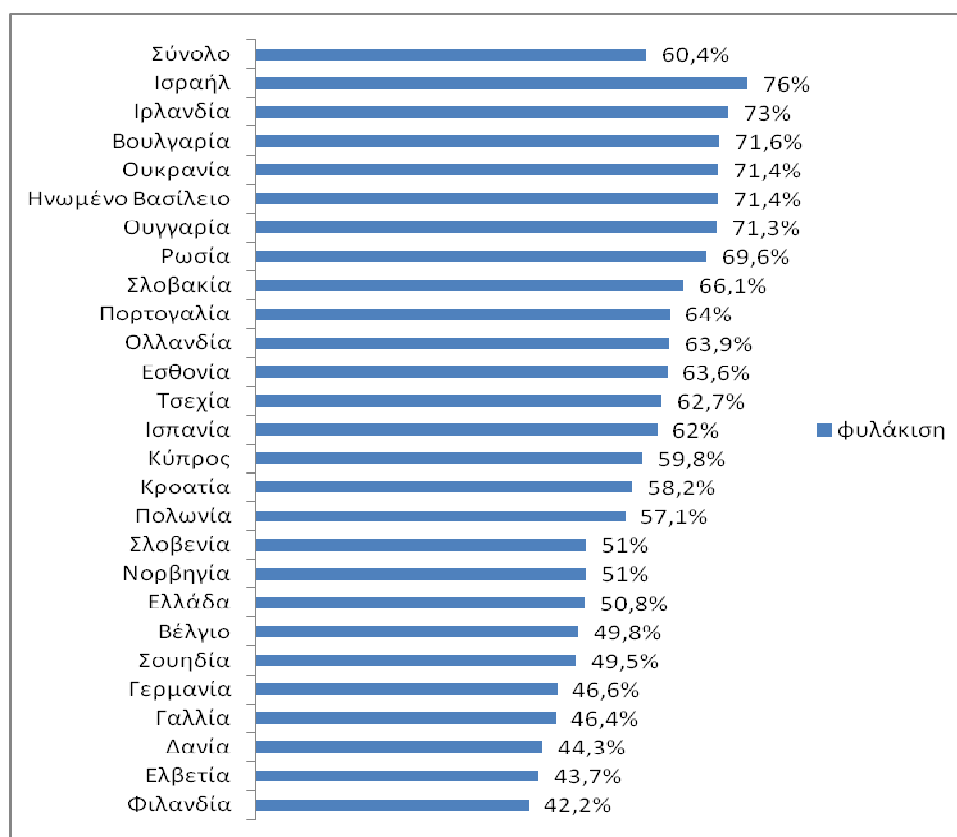
²⁴ Μαλούτας, Θ. (2011) «Πρόλογος: η Ευρωπαϊκή Κοινωνική Έρευνα (ΕΚΕ) και η συμμετοχή της Ελλάδας», ό.π., σ. 18.

²⁵ «Η επιλογή των τριών περιοχών της έρευνας (δύο Δήμων και μιας κεντρικής περιοχής του Δήμου Αθηναίων) έγινε με κριτήρια, κυρίως, κοινωνικοοικονομικά, έτσι ώστε η γεωγραφική τους θέση να αντανάκλα και τη διαφοροποιημένη στη βάση αυτή σύνθεση του πληθυσμού τους. Συναφές είναι και το κριτήριο της ποιότητας ζωής που συνδέεται με τη μορφή και το επίπεδο των περιβαλλοντικών συνθηκών καθώς και των λοιπών δραστηριοτήτων που αναπτύσσονται σε κάθε περιοχή και προσδιορίζουν τη φυσιογνωμία τους», Ζαραφώνιτου, Χ.Μ., Κουράκης, Ν.Ε. (επιστ. επιμ.) & Συνεργάτες (2009) *(Αν)ασφάλεια, τιμωρητικότητα και αντεγκληματική πολιτική*, ό.π., σ. 12.

²⁶ Στο ίδιο, σ. 132-144.

συνάγεται ότι στην πλειονότητα των χωρών οι ερωτώμενοι επιλέγουν τη στερητική της ελευθερίας ποινή. Από το σύνολο 26 χωρών μόνο σε επτά χώρες (Φιλανδία, Ελβετία, Δανία, Γαλλία, Γερμανία, Σουηδία, Βέλγιο) οι κάτοικοι κατά πλειονότητα επιλέγουν άλλη ποινή εκτός της φυλάκισης (**Γράφημα 1**). Σύμφωνα με τις απαντήσεις στην εν λόγω ερώτηση μεγαλύτερη αυστηρότητα διαφαίνεται κατά φθίνουσα σειρά στο Ισραήλ, στην Ιρλανδία, στη Βουλγαρία, στην Ουκρανία, στο Ηνωμένο Βασίλειο, στην Ουγγαρία, στη Ρωσία. Στην Ελλάδα η φυλάκιση επιλέγεται σε ποσοστό 50,8% και ως εκ τούτου η χώρα κατατάσσεται κάτω από το μέσο όρο του συνόλου των χωρών (60,4%).

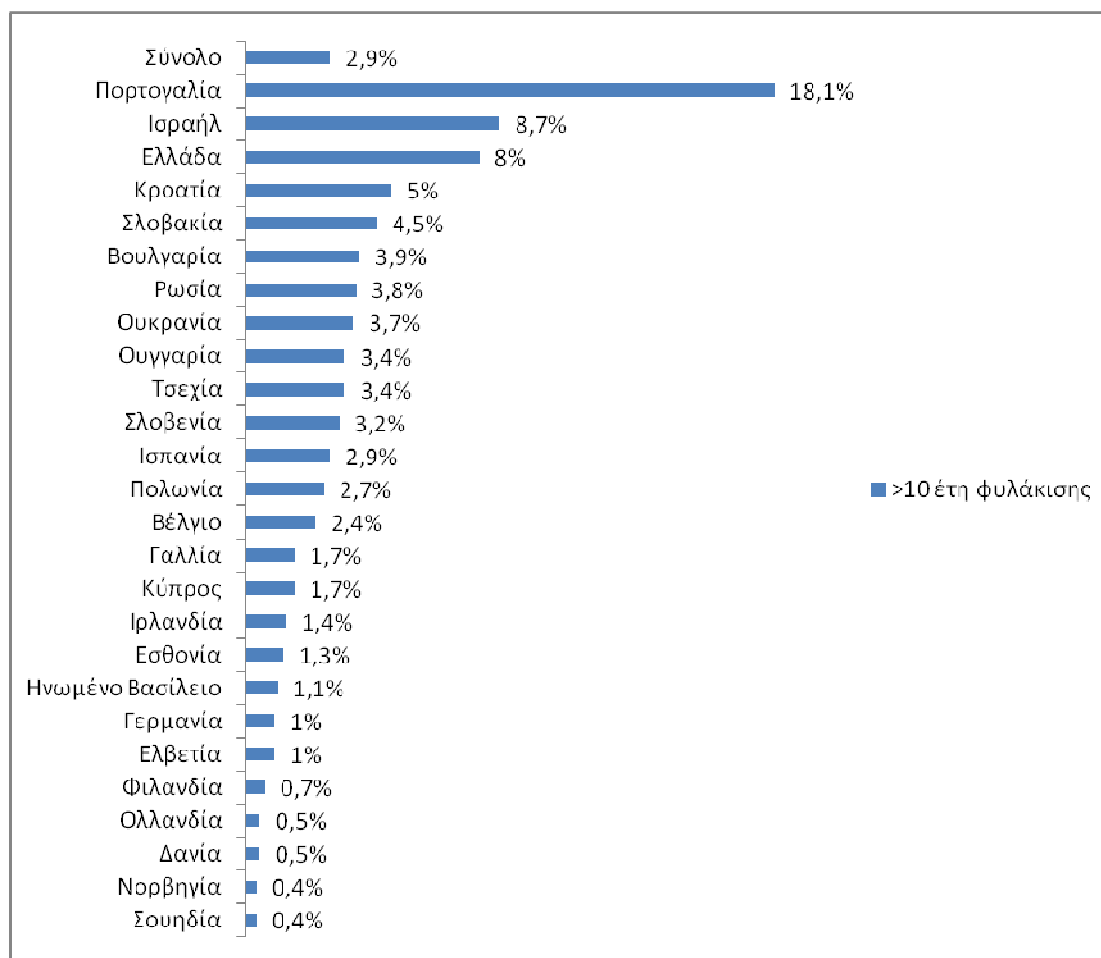
Γράφημα 1 Ποσοστό ανά χώρα όσων επέλεξαν την ποινή φυλάκισης για τον 25χρονο υπότροπο διαρρήκτη



Σύμφωνα με το **Γράφημα 2**, οι ερωτηθέντες που επέλεξαν διάρκεια φυλάκισης μεγαλύτερη από 10 έτη συνιστούν στην πλειονότητά τους ένα μικρό ποσοστό. Με βάση την ιεράρχηση των απαντήσεων παρατηρείται ότι οι σκανδιναβικές χώρες επιλέγουν σε χαμηλότερο ποσοστό ποινή κάθειρξης μεγαλύτερη της δεκαετίας. Ερωτηθέντες σε χώρες, επίσης, που επέλεξαν την ποινή φυλάκισης σε υψηλό ποσοστό, όπως το Ηνωμένο Βασίλειο, η Ιρλανδία, η Ουκρανία, η Ουγγαρία (**Γράφημα 1**), επέλεξαν σε χαμηλά ποσοστά διάρκεια εγκλεισμού μεγαλύτερη των 10 ετών. Εν αντιθέσει, η Ελλάδα και η Πορτογαλία, που παρουσιάζουν περίπου μεσαία ποσοστά στην επιλογή της φυλάκισης, έχουν από τα υψηλότερα ποσοστά στη επιλογή της ποινής κάθειρξης μεγαλύτερης από 10 έτη. Συγκεκριμένα η Πορτογαλία (18,1%) και η Ελλάδα (8%) κατέχουν την πρώτη και την τρίτη θέση αντίστοιχα στην επιλογή

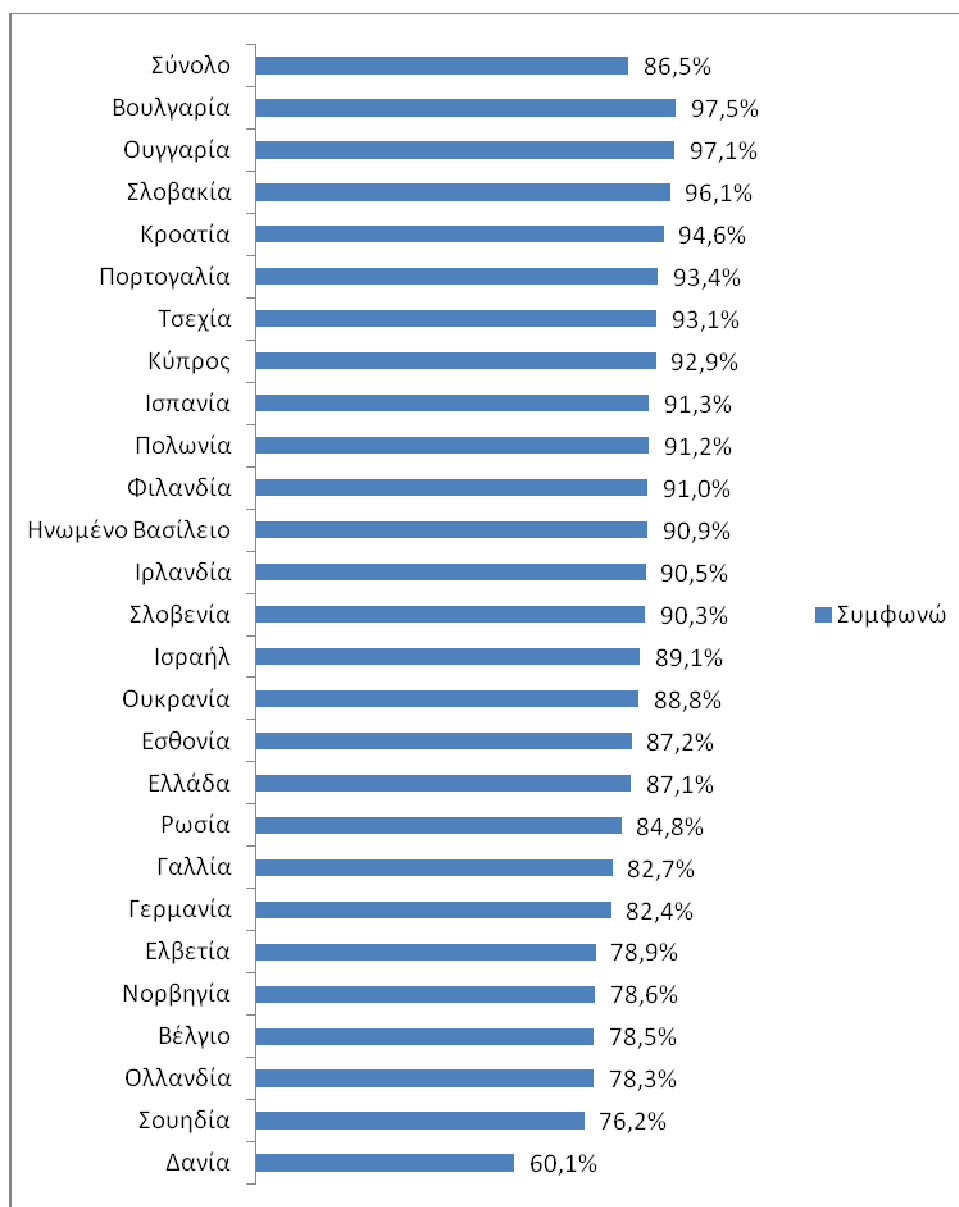
της ποινής κάθειρξης μεγαλύτερη από 10 έτη. Στη δεύτερη θέση, ως προς τη διάρκεια της ποινής φυλάκισης, βρίσκεται το Ισραήλ, το οποίο κατατάσσεται στην πρώτη θέση ως προς την επιλογή της φυλάκισης για τον 25χρονο διαρρήκτη. Γενικότερα, μεγαλύτερη διάρκεια εγκλεισμού επιλέγεται κυρίως από χώρες του πρώην ανατολικού μπλοκ, όπως η Κροατία, η Σλοβακία, η Βουλγαρία, η Ρωσία, η Ουκρανία, η Ουγγαρία, η Τσεχία, η Σλοβενία.

Γράφημα 2 Ποσοστό ανά χώρα όσων επέλεξαν κάθειρξη > 10 έτη για τον 25χρονο υπότροπο διαρρήκτη



Στο σύνολο των χωρών η πλειονότητα συμφωνεί με τη δήλωση ότι «στα άτομα που παραβαίνουν το νόμο πρέπει να επιβάλλονται πολύ αυστηρότερες ποινές από αυτές που επιβάλλονται σήμερα». Γενικά, καταγράφονται υψηλά ποσοστά αυστηρών στάσεων απέναντι στο έγκλημα, εφόσον οι ερωτώμενοι στις περισσότερες χώρες, σε ποσοστό άνω του 60%, συμφωνούν ότι πρέπει να επιβάλλονται αυστηρότερες ποινές. Τα υψηλότερα ποσοστά συμφωνίας παρατηρούνται στη Βουλγαρία, στην Ουγγαρία, στη Σλοβακία, στην Κροατία, στην Πορτογαλία, στην Τσεχία και στην Κύπρο, ενώ τα χαμηλότερα ποσοστά στη Δανία, στη Σουηδία, στην Ολλανδία, στο Βέλγιο, στη Νορβηγία, στην Ελβετία, στη Γερμανία (**Γράφημα 3**). Η Ελλάδα (87,1%), σε σύνολο 26 χωρών, βρίσκεται στην 17^η θέση κατά φθίνουσα σειρά και λίγο πιο πάνω από το μέσο όρο του συνόλου των χωρών (86,5%).

Γράφημα 3 Ποσοστό ανά χώρα όσων συμφώνησαν με την επιβολή αυστηρότερων ποινών από αυτές που επιβάλλονται σήμερα για εκείνους που παραβαίνουν το νόμο



Λαμβάνοντας υπόψη την κατάταξη των χωρών (**Γραφήματα 2 & 3**), αναφορικά με τις τιμωρητικές απαντήσεις που δόθηκαν, παρατηρούνται τα εξής:

Διαπιστώνεται μερική διαφοροποίηση των στάσεων ανά χώρα από την μία ερώτηση στην άλλη. Συγκεκριμένα, οι επτά πρώτες χώρες που κατατάσσονται στις υψηλότερες θέσεις αυστηρών στάσεων απέναντι στην τιμωρία, βάσει του υψηλού τους ποσοστού επιλογής της φυλάκισης για τον 25χρονο υπότροπο διαρρήκτη, πλην της Βουλγαρίας και της Ουγγαρίας (**Γράφημα 1**), δεν κατέχουν αντίστοιχα και τις υψηλότερες θέσεις στη δεύτερη ερώτηση σχετικά με την επιβολή αυστηρότερων ποινών, αντίθετα βρίσκονται στις μεσαίες θέσεις (**Γράφημα 3**).

Από την άλλη πλευρά, οι τελευταίες επτά χώρες (**Γραφήματα 2 & 3**), με εξαίρεση τη Φιλανδία, και στις δύο ερωτήσεις δίνουν μετριοπαθείς απαντήσεις, συνεπώς, δεν προκύπτει διαφοροποίηση στάσεων. Η Γαλλία και η Νορβηγία, επίσης, παρουσιάζουν μικρές διαφοροποιήσεις και παραμένουν σε χαμηλά επίπεδα αυστηρότητας και στις δύο ερωτήσεις. Χαρακτηριστικότερα παραδείγματα διαφοροποίησης στάσεων, ανάλογα με την ερώτηση που τίθεται κάθε φορά, αποτελούν το Ισραήλ και η Φιλανδία. Ενώ, στην ερώτηση σχετικά με την καταλληλότερη ποινή για τον 25χρονο υπότροπο διαρρήκτη, το Ισραήλ εκδηλώνει την αυστηρότερη στάση (76%), σε σύγκριση με τα άλλα κράτη, και η Φιλανδία την πιο μετριοπαθή (42,2%), στην ερώτηση σχετικά την επιβολή αυστηρότερων ποινών, η Φιλανδία παρουσιάζει υψηλά ποσοστά συμφωνίας (91%) ακόμα και έναντι του Ισραήλ (89,1%).

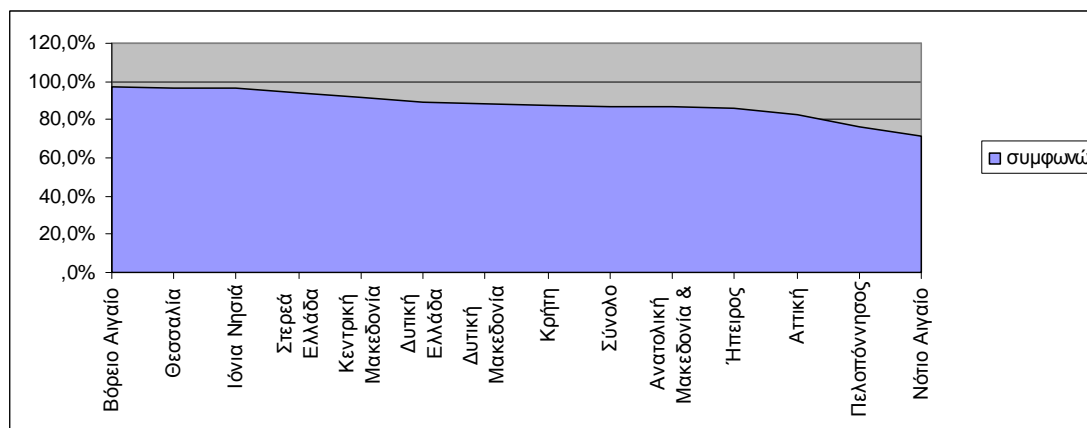
Όσον αφορά την Ελλάδα, παρατηρείται ελάχιστη διαφοροποίηση, καθόσον στην επιλογή φυλάκισης (50,8%) κατέχει την 8^η θέση κατά αύξουσα σειρά αυστηροποίησης των απαντήσεων και στη συμφωνία ως προς την επιβολή αυστηρότερων ποινών τη 10^η θέση (87,1%).

Τέλος, στην ερώτηση σχετικά με την καταλληλότερη ποινή για τον 25χρονο υπότροπο διαρρήκτη ο μέσος όρος του συνόλου των χωρών που επιλέγει την ποινή φυλάκισης (η πιο τιμωρητική απάντηση) είναι 60,4%. Στην ερώτηση που αφορά τη συμφωνία με τη δήλωση ότι πρέπει να επιβάλλονται αυστηρότερες ποινές ο μέσος όρος του συνόλου των χωρών είναι 86,5%. Φαίνεται, επομένως, ότι η δεύτερη ερώτηση, κυρίως λόγω της γενικότητας που διακρίνει τη διατύπωσή της, προκαλεί την εκδήλωση αυστηρότερων στάσεων απέναντι στο έγκλημα.

B. Ελλάδα

Το ποσοστό συμφωνίας με την επιβολή αυστηρότερων ποινών ανά περιοχή της Ελλάδας (**Γράφημα 4**) εμφανίζεται υψηλότερο στις περιοχές του Βορείου Αιγαίου (97,5%), στη Θεσσαλία (96,5%) και στα Ιόνια Νησιά (96,3%), Τα χαμηλότερα ποσοστά εμφανίζονται στο Νότιο Αιγαίο (71,4%), στην Πελοπόννησο (76,5%) και στην Αττική (82,5%).

Γράφημα 4 Ποσοστό ανά περιοχή της Ελλάδας όσων συμφώνησαν με την επιβολή αυστηρότερων ποινών από αυτές που επιβάλλονται σήμερα για εκείνους που παραβαίνουν το νόμο

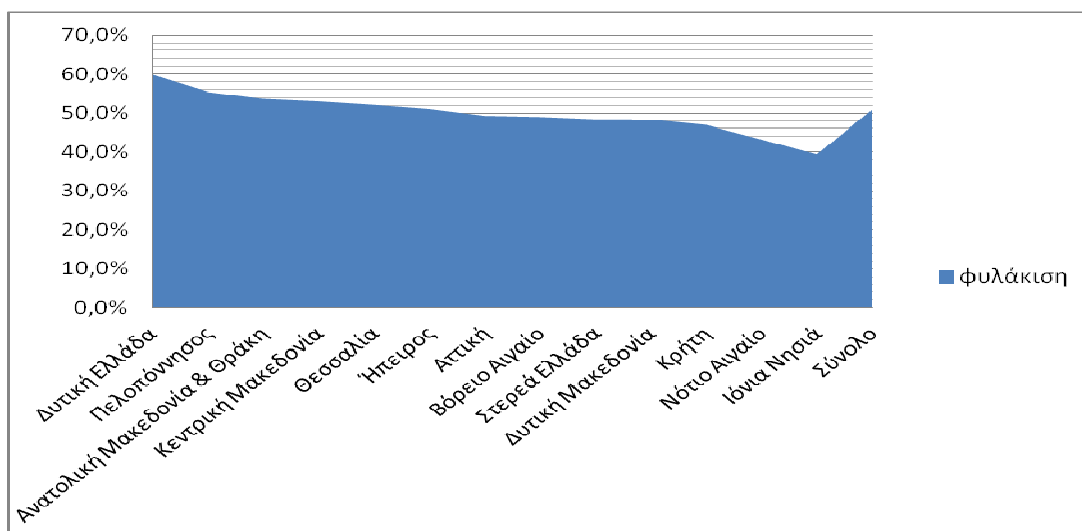


Οι απαντήσεις των κατοίκων ανά περιοχή της Ελλάδας (**Γράφημα 5**) δείχνουν ότι η φυλάκιση επιλέγεται σε υψηλότερο ποσοστό στη Δυτική Ελλάδα (59,8%), στην Πελοπόννησο (55,4%), στην Ανατολική Μακεδονία & Θράκη (53,7%). Τα χαμηλότερα ποσοστά παρουσιάζονται στα Ιόνια Νησιά (39,3%), στο Νότιο Αιγαίο (43,2%) και στην Κρήτη (46,9%). Η Αττική (49,2%) βρίσκεται ακριβώς στη μέση του γραφήματος.

Τη φυλάκιση ως καταλληλότερη ποινή για τον 25χρονο υπότροπο διαρρήκτη, βάσει των ευρημάτων της ICVS και της EU ICS 2004/5, επέλεξε το 30% των ερωτηθέντων στην Ελλάδα.²⁷ Λαμβάνοντας υπόψη ότι στην ΕΚΕ 2010 το ποσοστό είναι 50,8%, είναι σαφές ότι διαπιστώνεται μια σημαντική τάση αυστηροποίησης των απαντήσεων απέναντι στην τιμωρία μέσα στο χρόνο.

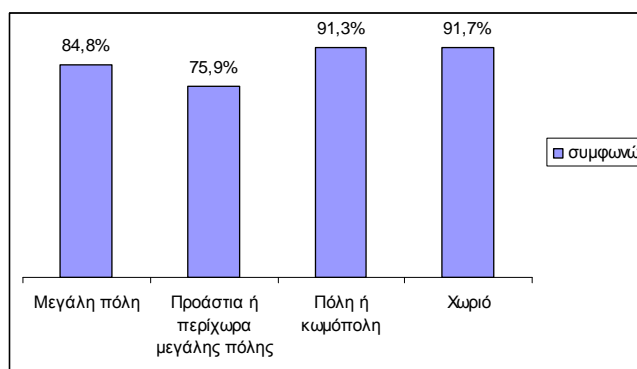
²⁷ Βλ. van Dijk, J., van Kesteren, J., Smit, P. (2007) *Criminal victimisation in international perspective. Key findings from the 2004-2005 ICVS and EU ICS*, http://rechten.uvt.nl/icvs/pdffiles/ICVS2004_05.pdf, σ.1-293:150, van Dijk, J.J.M., Manchin, R., van Kesteren, J.N., Hideg, G. (2007) *The burden of crime in the EU. Research report: a comparative analysis of the European Crime and Safety Survey (2005 EU ICS)*, ό.π., σ. 1-118:89.

Γράφημα 5 Ποσοστό ανά περιοχή της Ελλάδας όσων επέλεξαν την ποινή της φυλάκισης για τον 25χρονο υπότροπο διαρρήκτη

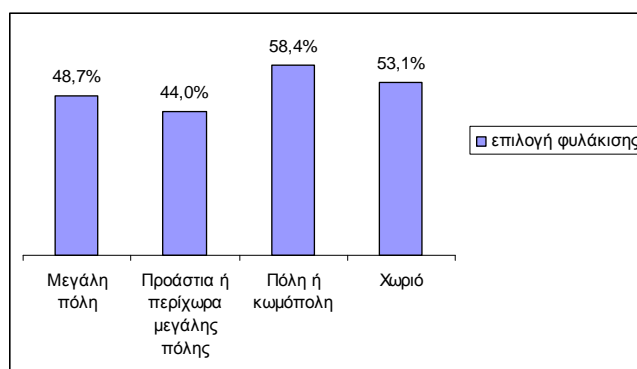


Αναφορικά με τον **πληθυσμό της περιοχής κατοικίας** οι τιμωρητικές στάσεις καταγράφονται υψηλότερες στις κωμοπόλεις και στα χωριά, εκεί, δηλαδή, όπου συγκριτικά με τις μεγάλες πόλεις, η εγκληματικότητα, δεν είναι τόσο υψηλή (Γραφήματα 6 & 7).

Γράφημα 6 Ποσοστό με βάση τον πληθυσμό της περιοχής κατοικίας όσων συμφώνησαν με την επιβολή αυστηρότερων ποινών από αυτές που επιβάλλονται σήμερα για εκείνους που παραβαίνουν το νόμο



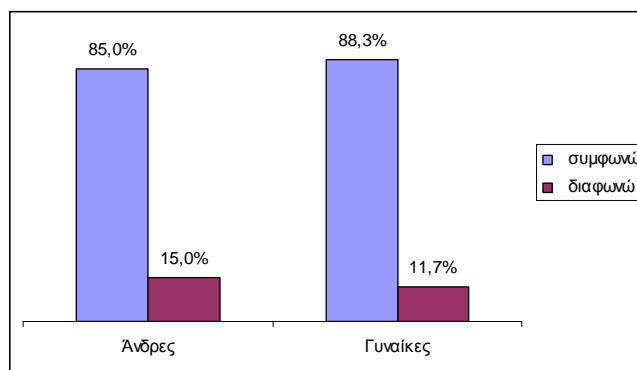
Γράφημα 7 Ποσοστό με βάση τον πληθυσμό της περιοχής κατοικίας όσων επέλεξαν την ποινή φυλάκισης για τον 25χρονο υπότροπο διαρρήκτη



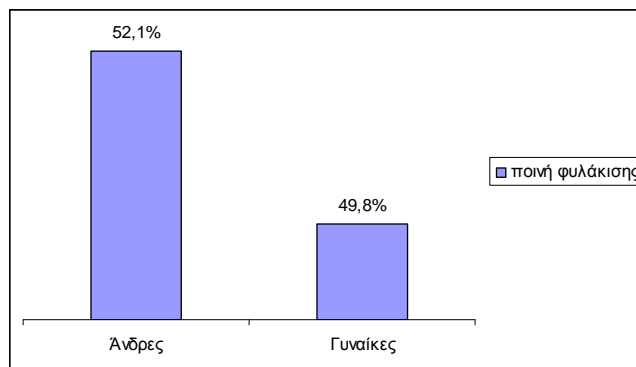
Από την ανάλυση των κοινωνικοδημογραφικών χαρακτηριστικών και ειδικότερα ως προς το φύλο, την ηλικία, το επίπεδο εκπαίδευσης, προκύπτουν τα κάτωθι:

Αναφορικά με το **φύλο**, οι γυναίκες, εκφράζουν αυστηρότερες στάσεις, συμφωνώντας σε υψηλότερο ποσοστό με την επιβολή αυστηρότερων ποινών έναντι των ανδρών (**Γράφημα 8**) και λιγότερο τιμωρητικές στάσεις, επιλέγοντας σε χαμηλότερο ποσοστό την ποινή φυλάκισης για τον 25χρονο δράστη (**Γράφημα 9**).

Γράφημα 8 Ποσοστό ανδρών/γυναικών που συμφώνησε/διαφώνησε με την επιβολή αυστηρότερων ποινών από αυτές που επιβάλλονται σήμερα για εκείνους που παραβαίνουν το νόμο

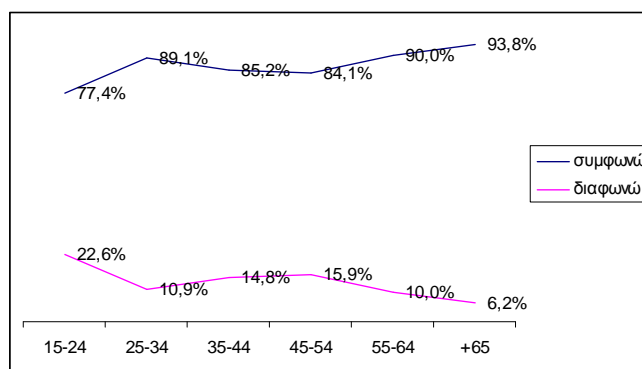


Γράφημα 9 Ποσοστό ανδρών/γυναικών που επέλεξε την ποινή φυλάκισης για τον 25χρονο υπότροπο διαρρήκτη

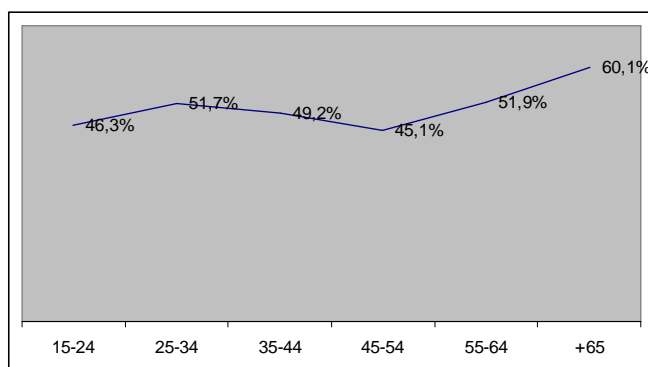


Από τα **Γραφήματα 10 & 11** παρατηρείται ότι η **ηλικιακή ομάδα** από 55 ετών και άνω διακρίνεται από αυστηρότερες στάσεις, καθώς σε υψηλότερο ποσοστό έναντι των νεότερων, επιλέγει την ποινή φυλάκισης για τον 25χρονο υπότροπο διαρρήκτη και συμφωνεί με την επιβολή αυστηρότερων ποινών.

Γράφημα 10 Ποσοστό ανά ηλικιακή ομάδα όσων συμφώνησαν/διαφώνησαν με την επιβολή αυστηρότερων ποινών από αυτές που επιβάλλονται σήμερα για εκείνους που παραβαίνουν το νόμο

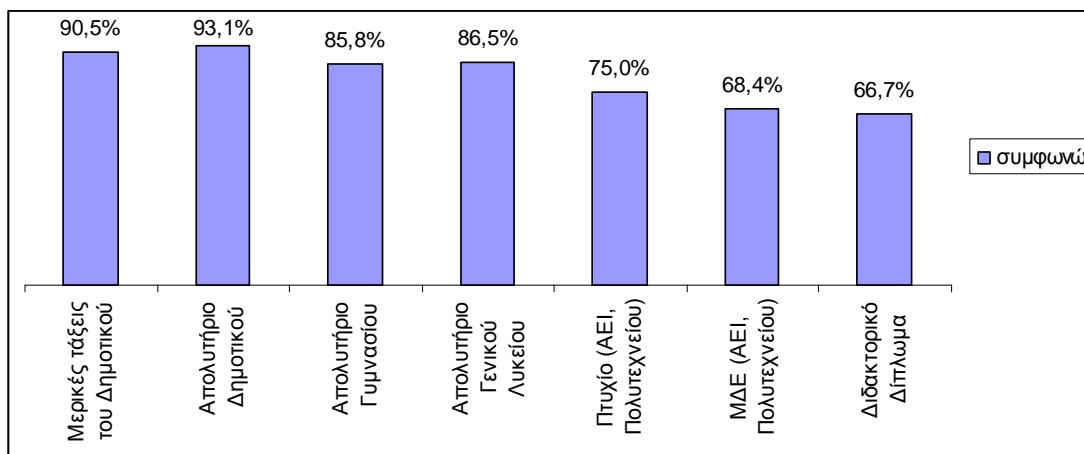


Γράφημα 11 Ποσοστό ανά ηλικιακή ομάδα όσων επέλεξαν την ποινή της φυλάκισης για τον 25χρονο υπότροπο διαρρήκτη

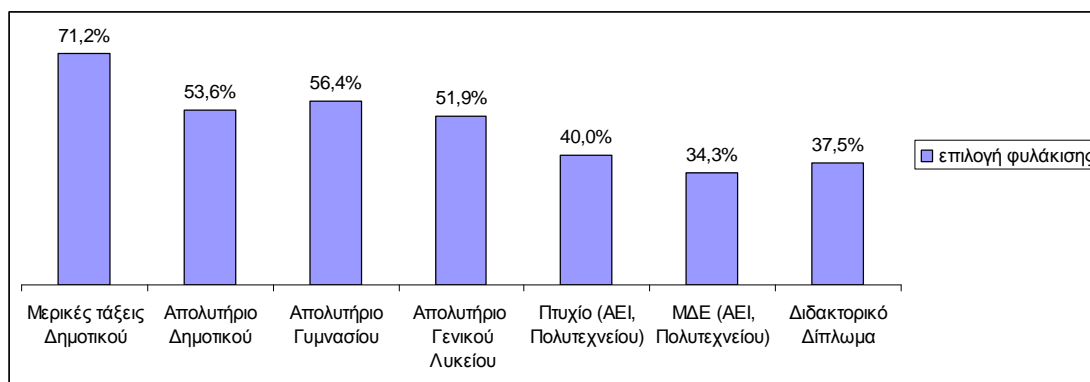


Το **επίπεδο εκπαίδευσης** καθίσταται σημαντικός προσδιοριστικός παράγοντας των τιμωρητικών στάσεων. Γενικότερα όσο πιο υψηλό είναι το επίπεδο εκπαίδευσης τόσο πιο μετριοπαθείς είναι οι στάσεις απέναντι στην τιμωρία (**Γραφήματα 12 & 13**).

Γράφημα 12 Ποσοστό ανά επίπεδο εκπαίδευσης όσων συμφώνησαν με την επιβολή αυστηρότερων ποινών από αυτές που επιβάλλονται σήμερα για εκείνους που παραβαίνουν το νόμο

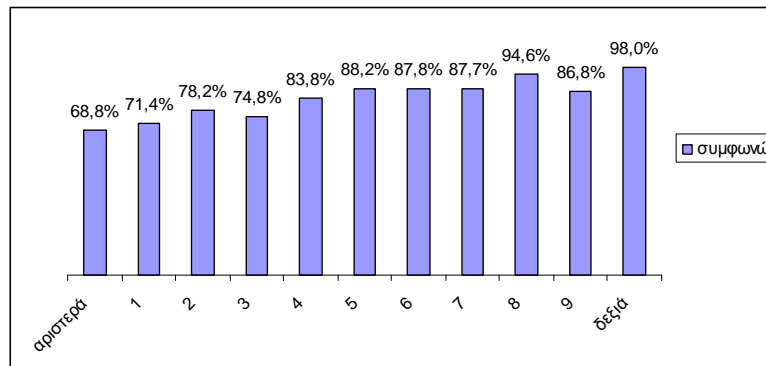


Γράφημα 13 Ποσοστό ανά επίπεδο εκπαίδευσης όσων επέλεξαν την ποινή της φυλάκισης για τον 25χρονο υπότροπο διαρρήκτη

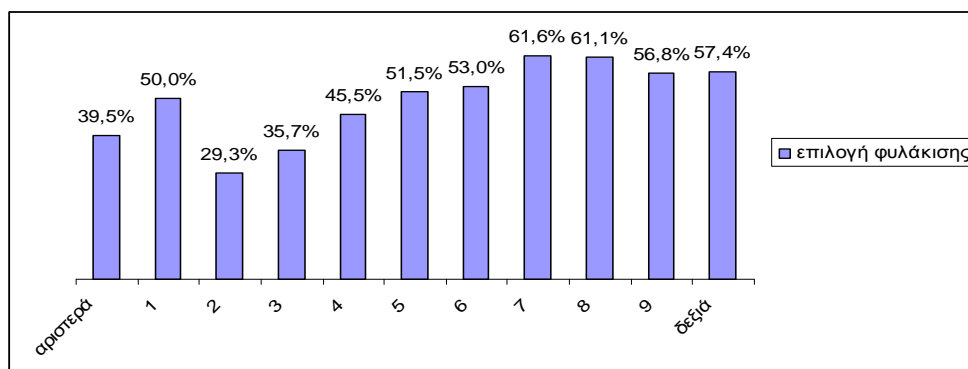


Από την εξέταση του **πολιτικού προσανατολισμού** του ατόμου, βάσει του άξονα «αριστερά-δεξιά» προκύπτει ότι εκείνοι που αυτο-τοποθετούνται πιο κοντά στη «δεξιά» εκφράζουν αυστηρότερες στάσεις. Μεγαλύτερες ποσοστιαίες διαφορές καταγράφονται μεταξύ των δύο ακραίων θέσεων του άξονα (**Γραφήματα 14 & 15**).

Γράφημα 14 Ποσοστό με βάση τον πολιτικό προσανατολισμό όσων συμφώνησαν με την επιβολή αυστηρότερων ποινών από αυτές που επιβάλλονται σήμερα για εκείνους που παραβαίνουν το νόμο



Γράφημα 15 Ποσοστό με βάση τον πολιτικό προσανατολισμό όσων επέλεξαν την ποινή φυλάκισης για τον 25χρονο υπότροπο διαρρήκτη



IV. Συμπερασματικές παρατηρήσεις

Συνοψίζοντας, δύο είδη συμπερασματικών παρατηρήσεων αναφαίνονται. Το πρώτο αφορά τη μεθοδολογία που ακολουθείται και, εν προκειμένω, το περιεχόμενο των ερωτήσεων που εκτιμούν την υπό εξέταση έννοια και το δεύτερο τα ευρήματα της έρευνας καθ' εαυτά.

Αναλυτικότερα, διαπιστώνεται διαφοροποίηση των απαντήσεων σε κάθε μία από τις δύο ερωτήσεις σχετικά με την εκτίμηση της τιμωρητικότητας του κοινού (καταλληλότερη ποινή για τον 25χρονο υπότροπο διαρρήκτη και επιβολή αυστηρότερων ποινών). Έτσι ορισμένες χώρες που στην μία ερώτηση εκφράζουν αυστηρές στάσεις, στην άλλη ερώτηση εκφράζουν μετριοπαθείς ή λιγότερο αυστηρές στάσεις απέναντι στην τιμωρία. Έτσι, σύμφωνα με τους εισηγητές της εναλλασσόμενης ενότητας επισημαίνεται ότι οι μεταβλητές που εκτιμούν την τιμωρητικότητα του κοινού περιλαμβάνουν συνήθως ερωτήσεις, όπως «οι άνθρωποι που παραβαίνουν το νόμο πρέπει να τιμωρούνται αυστηρότερα», οι οποίες «δεν κάνουν διάκριση μεταξύ της επιθυμίας των ατόμων για τιμωρία και των στάσεών τους απέναντι στην ποινική δικαιοσύνη» και συχνά καταγράφουν υψηλότερα επίπεδα

τιμωρητικότητας, κυρίως λόγω της γενικότητας που διακρίνει τη διατύπωσή τους.²⁸ Υποστηρίζουν, δηλαδή, ότι ερωτήσεις αυτού του είδους αναφέρονται στις πεποιθήσεις των ατόμων αναφορικά με τους σκοπούς και τις λειτουργίες της τιμωρίας και όχι στις τιμωρητικές στάσεις τους, όπως εκείνες μπορούν να αποτυπωθούν μέσα από ερωτήσεις του τύπου «οι εγκληματίες που διαπράττουν τρία ή περισσότερα κακουργήματα πρέπει να μπαίνουν στη φυλακή για το υπόλοιπο της ζωής τους».²⁹ Επιπροσθέτως, αναφέρουν ότι, σύμφωνα με ερευνητικά δεδομένα, τα άτομα που υποστηρίζουν την αποτροπή μπορεί να μην επιλέγουν αυστηρές απαντήσεις, όπως οι υποχρεωτικές ποινές (mandatory sentences) ή η ισόβια κάθειρξη.³⁰

Οι ανωτέρω προβληματισμοί αναδύονται μέσα από τις απαντήσεις στις δύο μεταβλητές εκτίμησης της τιμωρητικότητας του κοινού. Αν και οι δύο ερωτήσεις εκτιμούν τις τιμωρητικές στάσεις των πολιτών και έστω κι αν «τείνουν να συγκλίνουν, όπως προτείνεται από την παραγοντική ανάλυση (factor analysis)»,³¹ οι διαφοροποιήσεις που προκύπτουν δείχνουν, ως ένα βαθμό, ότι οι απαντήσεις στην ερώτηση αναφορικά με την επιβολή αυστηρότερων ποινών περιλαμβάνουν και πεποιθήσεις περί των σκοπών της ποινής (π.χ. αποτροπή), ενώ οι απαντήσεις στην ερώτηση για την ποινή που πρέπει να επιβληθεί στον υπότροπο 25χρονο, η οποία είναι και πιο συγκεκριμένη ως προς το περιεχόμενό της, αποτυπώνουν κυρίως τις στάσεις του κοινού.

Θα μπορούσε, επίσης, να υποστηριχθεί ότι η ερώτηση σχετικά με την επιβολή αυστηρότερων ποινών εμπεριέχει και αντανακλά ως ένα βαθμό τις αναπαραστάσεις των κατοίκων κάθε χώρας για το υφιστάμενο ποινικό πλαίσιο. Μπορεί, δηλαδή, κάποιος να απαντήσει ότι διαφωνεί με την επιβολή αυστηρότερων ποινών, πιστεύοντας ότι, σε γενικές γραμμές, οι ποινές που επιβάλλονται στη χώρα του είναι ήδη αυστηρές και, από την άλλη πλευρά, να επιλέξει την ποινή φυλάκισης στην περίπτωση του 25χρονου δράστη. Αυτό, μπορεί ως ένα βαθμό να ερμηνεύσει και τις διαφοροποιήσεις των στάσεων που παρατηρούνται π.χ. σε χώρες του πρώην ανατολικού μπλοκ, όπως η Ουκρανία, η Εσθονία, η Ρωσία, οι οποίες κατέχουν υψηλότερες θέσεις ως προς την επιλογή της φυλάκισης και λιγότερο υψηλές ως προς τη συμφωνία τους με την επιβολή αυστηρότερων τιμών. Στις εν λόγω χώρες, επί παραδείγματι, ο δείκτης εγκλεισμού³² είναι από τους υψηλότερους στην Ευρώπη – στη Ρωσία δε ο υψηλότερος στην Ευρώπη, παράγοντας που μπορεί να συνεισφέρει στην ενίσχυση των αναπαραστάσεων περί αυστηρότητας των ήδη επιβαλλόμενων ποινών στη χώρα. Παρόλα αυτά, και οι δύο ερωτήσεις αποτελούν σημαντικούς ενδείκτες του φαινομένου και συμβάλλουν στην ανάδυση επιμέρους όψεών του.

²⁸ Jackson, J., Hough M., Farrall, S., de Keijer, J. & K.Aromaa (2011) *European Social Survey Round 5 Module on Trust in the Police & Courts – Final Question Design Template*, London: Centre for Comparative Social Surveys: City University London, σ. 1-36:31.

²⁹ Στο ίδιο.

³⁰ Στο ίδιο.

³¹ Στο ίδιο.

³² Ρωσία 568 εγκλειστοί ανά 100.000, Ουκρανία 338 ανά 100.000 και Εσθονία 254 ανά 100.000, στο Walmsley, R. (2011) *World Prison Population List* (ninth edition), International Centre for Prison Studies, London, σ. 1-6, <http://www.idcr.org.uk/wp-content/uploads/2010/09/WPPL-9-22.pdf>

Λαμβάνοντας υπόψη όσα προαναφέρθηκαν είναι προφανές ότι η εκτίμηση της τιμωρητικότητας του κοινού είναι, σε σημαντικό βαθμό, όπως και άλλες έννοιες των κοινωνικών επιστημών, υποκείμενη στη μεθοδολογία και στις τεχνικές που ακολουθούνται και, στη συγκεκριμένη περίπτωση, στο περιεχόμενο των ερωτήσεων που τίθενται που, μερικές φορές, καλύπτει επιμέρους ή ακόμα και άλλες όψεις του φαινομένου υπό εξέταση και ως εκ τούτου φέρει και διαφορετικά αποτελέσματα.³³

Όσον αφορά τα ερευνητικά ευρήματα καθ'εαυτά, η πλειονότητα των χωρών που συμμετείχαν στον 5^ο Γύρο της ΕΚΕ συνάγεται ότι είναι πολύ αυστηρές απέναντι στο έγκλημα. Επιθυμούν στην πλειονότητά τους αυστηρότερες ποινές από τις επιβαλλόμενες και επιλέγουν σε υψηλά ποσοστά την ποινή φυλάκισης για την περίπτωση του 25χρονου υπότροπου διαρρήκτη. Αυστηρότερες στάσεις φαίνεται να έχουν κυρίως οι χώρες του πρώην ανατολικού μπλοκ, καθώς και η Ισπανία και η Πορτογαλία. Μετριοπαθέστερες στάσεις παρουσιάζουν οι σκανδιναβικές χώρες, καθώς και η Γαλλία, η Ελβετία, το Βέλγιο.

Ειδικότερα για την Ελλάδα προκύπτουν τα εξής:

1. 50% των ερωτωμένων επιλέγει, ως καταλληλότερη, την ποινή φυλάκισης για τον 25χρονο υπότροπο διαρρήκτη, ωστόσο, συγκριτικά με το υψηλό ποσοστό του μέσου όρου των άλλων κρατών (60,4%), κατατάσσεται σε χαμηλά επίπεδα αυστηρότητας. Όμως, η Ελλάδα κατέχει την τρίτη θέση κατά φθίνουσα σειρά μεταξύ των χωρών που επέλεξαν διάρκεια ποινής μεγαλύτερης από 10 έτη για τον εν λόγω δράστη. Συγκριτικά με τα ευρήματα της ICVS και EU ICS διαπιστώνεται σημαντική αύξηση του ποσοστού που επιλέγει την ποινή φυλάκισης σε σχέση με το παρελθόν. Υπό την έννοια αυτή διαφαίνεται αυστηροποίηση των στάσεων απέναντι στην τιμωρία.
2. 87,1% των ερωτωμένων συμφωνεί ότι πρέπει να επιβάλλονται αυστηρότερες ποινές· ποσοστό που είναι κοντά στον μέσο όρο των χωρών (86,5%).
3. Ανά περιοχή της Ελλάδας, η Κρήτη και το Νότιο Αιγαίο είναι μετριοπαθείς περιοχές ως προς τις στάσεις τους απέναντι στην τιμωρία, ομοίως και η Αττική. Αυστηρότερες στάσεις παρουσιάζουν η Ανατολική Μακεδονία και Θράκη και η Κεντρική Μακεδονία.
4. Αυστηρότερες στάσεις προκύπτουν στις κωμοπόλεις και τα χωριά έναντι των μεγάλων πόλεων. Φαινομενικά, το εύρημα μοιάζει κάπως 'παράδοξο', εάν ληφθεί υπόψη ότι στις μεγάλες πόλεις οι τάσεις της εγκληματικότητας είναι υψηλότερες. Από την άλλη πλευρά, το εν λόγω εύρημα αναδεικνύει τη συνάρτηση των τιμωρητικών στάσεων με άλλους παράγοντες που βρίσκονται πέραν του

³³ Βλ. Kury, H., Oberfell-Fuchs, J. (2011) "Attitudes to punishment (punitivity) – Results and methodological problems", στον *Τιμητικό Τόμο για τον Καθηγητή Ιάκωβο Φαρσεδάκη. Η σύγχρονη εγκληματικότητα, η αντιμετώπισή της και η Επιστήμη της Εγκληματολογίας*, (επιμ. Χαλκιά, Α.), Τόμ.ΙΙ Νομική Βιβλιοθήκη, Αθήνα, σ.1229-1252, Χαλκιά, Α. (2011) «Σκέψεις για τη δόμηση και τη μελέτη αντικειμένων έρευνας στην Εγκληματολογία», στο Κουράκης, Ν., Ζαραφονίτου, Χρ., Τσουραμάνης, Χρ., Χαϊνάς, Ε. (επιμ.) *Εγκληματολογία: Διδασκαλία και έρευνα στην Ελλάδα, Πρακτικά Επιστημονικού Συνεδρίου*, Αντ.Ν.Σάκκουλα, Αθήνα-Κομοτηνή, σ. 105-133 και τις εκεί παραπομπές.

εγκληματικού ζητήματος αλλά και με την κοινωνική γεωγραφία, που συμβάλει με τα ιδιαίτερα κάθε φορά χαρακτηριστικά της, στη διαμόρφωση των κοινωνικών στάσεων.

5. Ως προς τα κοινωνικο-δημογραφικά χαρακτηριστικά του δείγματος, αυστηρότερες στάσεις εκφράζουν σε μεγαλύτερο ποσοστό εκείνοι που είναι άνω των 55 ετών, εκείνοι με χαμηλό επίπεδο εκπαίδευσης και όσοι αυτο-τοποθετούνται δεξιότερα στον άξονα πολιτικού προσανατολισμού.

Οι ανωτέρω συμπερασματικές παρατηρήσεις υποδηλώνουν μερικές από τις όψεις και τις τάσεις του φαινομένου σε διεθνικό και εθνικό επίπεδο. Στο σημείο αυτό, η συμβολή της ΕΚΕ είναι κεφαλαιώδους σημασίας διότι, αφενός επιτρέπει τη συναγωγή συμπερασμάτων όχι μόνο για το σύνολο της Ελλάδας αλλά και για κάθε γεωγραφικό της διαμέρισμα, αφετέρου παρέχει τη δυνατότητα συγκριτικής προσέγγισης των ευρημάτων με άλλες χώρες της Ευρώπης. Επιπροσθέτως, το πλήθος των μεταβλητών που έχουν περιληφθεί στην έρευνα επιτρέπει τη διερεύνηση της συνάρτησης της έννοιας της τιμωρητικότητας του κοινού με άλλες κοινωνικές στάσεις, αξίες και πεποιθήσεις· συνθήκη που συντείνει στην περαιτέρω αποσαφήνισή της.

Η εμβάθυνση στην έννοια της τιμωρητικότητας, εν γένει, και του κοινού, εν προκειμένω, πέραν των προσδιοριστικών παραγόντων της που αφορούν το μικρο και μεσο επίπεδο, απαιτεί και τη συμπερίληψη παραγόντων μακροεπιπέδου. Η τιμωρητικότητα του κοινού, όπως προαναφέρθηκε, δεν δημιουργείται εν κενώ, αλλά στο πλαίσιο της αλληλεπίδρασης μεταξύ δομής και δρώντος υποκειμένου. Για το λόγο αυτό δεν μπορεί να μελετηθεί, για παράδειγμα, ξέχωρα από την αύξηση του εγκλειστού πληθυσμού που παρατηρείται διεθνώς και στην Ελλάδα, τις ποινικές και κοινωνικές αντεγκληματικές πολιτικές που βρίσκονται σε ισχύ, και άλλα σημαντικά κοινωνικά ζητήματα, όπως οι δείκτες ανεργίας, οι λειτουργίες του κοινωνικού κράτους, η μεταναστευτική πολιτική, οι κοινωνικές και οικονομικές κρίσεις, η λειτουργία των μμε³⁴. Η τιμωρητικότητα του κοινού δεν προσδιορίζεται μόνο από το εγκληματικό ζήτημα, εκείνο όμως φαίνεται να (μας) ‘ανοίγει την πόρτα’, για να εισέλθουν οι παράγοντες μικρο και μακροεπιπέδου που τη διαμορφώνουν.

Η μελέτη δημοσιεύθηκε στο ηλεκτρονικό εγκληματολογικό περιοδικό *The art of crime*, Τεύχος 27 - Μάρτιος 2015,

<http://www.theartofcrime.gr/index.php?pgtp=1&aid=1386057530>

³⁴ Για την προσέγγιση σχετικά με την «πολιτική οικονομία της τιμωρητικότητας», όπως παράγεται από το ίδιο το κράτος και τις πολιτικές του, βλ. Cheliotis, L., Xenakis, S. (2011) “*Crime, fear of crime and punitiveness*”, στο Cheliotis, L., Xenakis, S., (eds) *Crime and punishment in contemporary Greece: international comparative perspectives*, Peter Lang AG, Oxford, UK, σ. 1-43.